

1. ISTRUZIONI GENERALI DI SICUREZZA

⚠ Prendersi il tempo necessario per leggere con cura le presenti istruzioni e tenere sempre il manuale a portata di mano all'interno della tasca prevista a tale scopo sul sedile per bambini.

⚠ Per la protezione di tutti gli occupanti del veicolo
In caso di un arresto di emergenza o di incidente, le persone o gli oggetti non assicurati correttamente possono essere causa di lesioni per gli altri occupanti del veicolo. Per tale motivo, si prega di controllare sempre che:

- gli schienali dei sedili del veicolo siano bloccati (ad es. che il sistema di chiusura su un sedile posteriore reclinabile sia innestato).
- tutti gli oggetti pesanti o con margini taglienti presenti nel veicolo (ad es. sul ripiano portapacchi) siano assicurati.
- tutte le persone all'interno del veicolo abbiano le cinture di sicurezza allacciate.
- il sedile di sicurezza per bambini sia sempre fissato all'interno dell'auto mediante il sistema di ancoraggio ISOFIX, l'aggancio superiore (il Top Tether) e la cintura a tre punti (cintura del veicolo), anche se non è presente il bambino nel sedile.

⚠ Per la protezione del vostro bambino

- Tanto più l'imbracatura fascia in modo aderente il corpo del bambino, quanto più sicuro sarà il vostro bambino.
- Non lasciare mai il proprio bambino incustodito all'interno del veicolo sul sedile di sicurezza per bambini.
- Uso sul sedile posteriore:

Spostare il sedile anteriore in avanti tanto da fare in modo che i piedi del vostro bambino non possano entrare in contatto con lo schienale del sedile anteriore (al fine di evitare il rischio di lesioni).

- Il sedile di sicurezza per bambini può diventare rovente se irradiato in modo diretto dalla luce solare. **Attenzione:** La pelle dei bambini è delicata e potrebbero derivarne lesioni. Proteggere il sedile per bambini dall'irraggiamento diretto e intenso della luce solare quando il sedile non è in uso.

Permettere al vostro bambino di entrare e uscire dal veicolo solo dal lato del marciapiede.

- Fare delle soste in caso di viaggi lunghi, al fine di permettere al vostro bambino di sgranchirsi le gambe e di giocare.

⚠ Per proteggere il vostro veicolo

Su alcune coperture dei sedili del veicolo, realizzate con materiali più delicati, (ad es. velluto, pelle, etc.) si possono produrre segni di usura quando si usano sedili per bambini. Per proteggere in modo ottimale le coperture dei sedili, consigliamo di utilizzare il BRITAX Car Seat Protector (dispositivo di protezione del sedile dell'auto), disponibile nella nostra gamma di accessori.

2. UTILIZZO NEL VEICOLO

Si prega di attenersi alle istruzioni relative all'uso dei sistemi di tenuta per bambini descritte nel manuale d'istruzioni del vostro veicolo.

Il sedile per bambini può essere utilizzato nei veicoli equipaggiati con sistemi di ancoraggio ISOFIX, aggancio superiore (il Top Tether) e con cintura a 3 punti (vedi lista dei modelli). Si prega di consultare il manuale d'istruzioni del vostro veicolo per le informazioni relative ai punti di ancoraggio ISOFIX e aggancio superiore (Top Tether) e all'installazione con cintura a 3 punti. Verificare inoltre sul manuale d'istruzioni del veicolo se i sedili sono certificati come idonei ai sedili di sicurezza per bambini rientranti nelle classi di peso 9-18 kg, 15-25 kg, 22-36 kg.

Il vostro seggiolino auto può essere utilizzato nei seguenti modi:

Nella direzione di spostamento	SI
Nella direzione opposta a quella di spostamento	NO ¹⁾
con cintura a 2 punti (Cintura di sicurezza del veicolo)	NO
Su sedili caratterizzati da: Attacchi ISOFIX (tra la superficie del sedile e lo schienale), punti di aggancio superiore (il Top Tether) (ad esempio sul ripiano portapacchi, sul pavimento del veicolo o dietro lo schienale) e cintura a 3 punti (cintura del veicolo)	SI ^{2) 3)}

(Siete pregati di attenervi alle norme in vigore nel vostro paese)

- 1) L'uso è permesso su un sedile per veicoli rivolto all'indietro (ad es. in un furgoncino o un minibus) solo se tale sedile è approvato anche per l'utilizzo da parte di persone adulte. Il sedile non deve essere posizionato in alcun punto raggiungibile da un airbag quando questo si apre.
- 2) La cintura di sicurezza deve essere approvata in conformità con la normativa ECE R 16 o con uno standard simile (controllare che sull'etichetta del collaudo presente sulla cintura ci sia una "E" o una "e" cerchiata).
- 3) Se è presente un airbag anteriore: Fare scorrere il sedile del passeggero all'indietro per un lungo tratto e fare riferimento a tutte le istruzioni riportate nel manuale d'istruzioni del veicolo.

3. CERTIFICAZIONE

BRITAX sedile di sicurezza per bambini	Testato e certificato in conformità con ECE* R 44/04	
	Gruppo	Peso corporeo
ADVANSAFIX II / ADVANSAFIX II SICT	1	da 9 a 18 kg
	2	da 15 a 25 kg
	3	da 22 a 36 kg

*ECE = Norma europea relativa alle attrezzature di sicurezza per bambini

Il sedile di sicurezza per bambini è stato progettato, testato e certificato in conformità con i requisiti della norma europea relativa alle attrezzature di sicurezza per bambini (ECE R 44/04). Il marchio di controllo E (all'interno di un cerchio) e il codice di certificazione sono ubicati sull'etichetta arancione di certificazione (etichetta posta sul sedile di sicurezza per bambini).

- Tale certificazione perderà la sua validità qualora si apportino modifiche di qualsiasi tipo al sedile di sicurezza per bambini.
- Il sedile di sicurezza per bambini ADVANSAFIX II / ADVANSAFIX II SICT deve essere utilizzato esclusivamente per assicurare il proprio bambino all'interno del veicolo. Non deve essere mai usato come seggiolino in casa o come giocattolo.

Rischio di lesioni a causa di modifiche non autorizzate!

Modifiche tecniche non autorizzate possono ridurre o annullare del tutto le proprietà protettive del sedile.

- Non effettuare alcuna modifica tecnica al sedile per bambini.
- Usare il sedile per bambini solo come descritto in questo manuale di istruzioni.

ADVANSAFIX II / ADVANSAFIX II SICT è approvato per un unico metodo d'installazione:

Gruppo	Metodo di installazione	Installazione bambino	Capitolo guida utente
1 (9-18 kg)	ISOFIT + aggancio superiore TopTether + Cintura del veicolo	con imbracatura a 5 punti	A
2 (15-25 kg)	ISOFIT+ aggancio superiore TopTether + Cintura del veicolo	con imbracatura a 5 punti	A
2 (15-25 kg)	ISOFIT + Aggancio superiore (Top Tether)	Cintura di sicurezza del veicolo	B
3 (22-36 kg)	ISOFIT + Aggancio superiore (Top Tether)	Cintura di sicurezza del veicolo	B

4. CURA E MANUTENZIONE

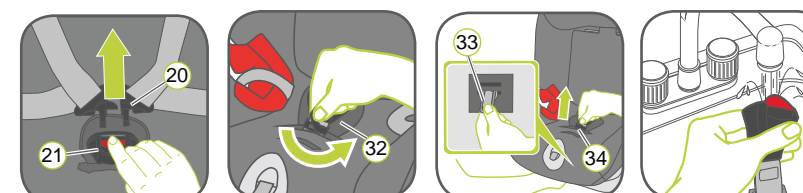
Manutenzione ordinaria della fibbia dell'imbracatura

È di fondamentale importanza per la sicurezza del vostro bambino che la fibbia dell'imbracatura funzioni correttamente. I malfunzionamenti della fibbia dell'imbracatura sono di solito causati da accumuli di sporco o corpi estranei. I possibili malfunzionamenti sono di seguito descritti:

- I dispositivi di chiusura della fibbia sono rilasciati solo lentamente quando si preme il pulsante di rilascio rosso.
- I dispositivi di chiusura della fibbia non si innestano più in posizione (ovvero sono espulsi fuori quando si cerca di spingerli dentro).
- I dispositivi di chiusura della fibbia si innestano senza che si avverta un "clic" sonoro.
- I dispositivi di chiusura della fibbia si inseriscono con difficoltà (oppongono resistenza).
- La fibbia si chiude solo se si applica una forza eccessiva.

Soluzione

Pulire la fibbia dell'imbracatura in modo che ricominci a funzionare correttamente:



Pulizia della fibbia dell'imbracatura

1. Aprire la fibbia dell'imbracatura 21 (premere il pulsante rosso).
2. Aprire la chiusura in Velcro sull'imbottitura inguinale 32 ed estrarre l'imbottitura inguinale dalla copertura.
3. Mettere il telaio del sedile in posizione reclinata.
4. Afferrare la piastra metallica 33 da sotto e girarla in posizione verticale.
5. Fare scorrere la piastra metallica 33 attraverso la fessura 34.
6. Rimuovere la fibbia dell'imbracatura 21.
7. Immergere la fibbia dell'imbracatura 21 in acqua calda con liquido lavapiatti, per almeno un'ora.
8. Procedere poi con il risciacquo e lasciare asciugare completamente.

Pulizia

⚠ ATTENZIONE Si prega di assicurarsi di utilizzare esclusivamente coperture di ricambio per sedili Britax originali, in quanto la copertura del sedile costituisce parte integrante del sistema di sicurezza per bambini, che gioca un ruolo importante nel garantire che il sistema funzioni correttamente. Le coperture di ricambio per sedili sono disponibili presso il proprio rivenditore.

⚠ ATTENZIONE! Il sedile per bambini non deve essere utilizzato senza la sua copertura.

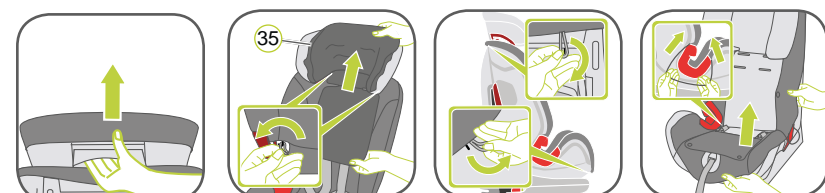
- La copertura può essere rimossa e lavata con un detergente delicato, utilizzando un ciclo di lavatrice per capi delicati (30 °C). Vi preghiamo di attenervi alle istruzioni presenti sull'etichetta di lavaggio della copertura.
- I componenti in plastica (compresa la SecureGuard) possono essere lavati usando acqua saponata. Non servirsi di agenti pulenti aggressivi (come solventi).
- Le imbracature possono essere lavate in acqua saponata tiepida.

⚠ ATTENZIONE! Non rimuovere mai i dispositivi di chiusura della fibbia 20 dalle cinghie.

- Le imbottiture per le spalle possono essere lavate in acqua saponata tiepida.

Rimozione della copertura

A) Appoggiatesta



1. Spostare l'appoggiatesta del sedile per bambini in posizione superiore.
2. Afferrare la cucitura elastica della copertura 35 dai ganci sul retro dell'appoggiatesta e rimuovere la copertura dell'appoggiatesta.

B) Copertura

1. Slacciare i ganci sul lato inferiore.
2. Slacciare i ganci posti in alto sulla parte posteriore.
3. Slacciare il cappio elastico su entrambi i lati delle guide della cintura.
4. Aprire i due fermagli in plastica sul retro della copertura.
5. Rimuovere la copertura.

Rimontaggio della copertura:

Seguire semplicemente i passi di cui sopra in ordine inverso.

⚠ ATTENZIONE! Non utilizzare mai il sedile per bambini seguendo il metodo di installazione A senza una fibbia correttamente montata. Accertarsi che la piastra metallica 33 sia correttamente attaccata.

⚠ ATTENZIONE! Controllare che le cinghie dell'imbracatura non siano attorcigliate e che siano state inserite correttamente nelle fessure della cintura sulla copertura.

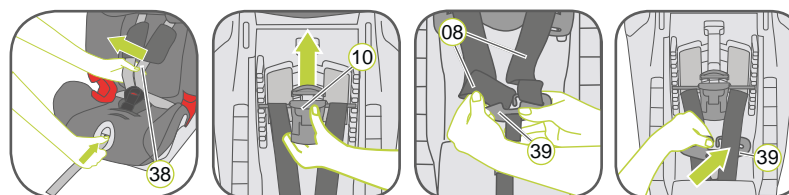
BRITAX RÖMER
Kindersicherheit GmbH
Blaubeurer Straße 71
D-89077 Ulm
Germania

t: +49 (0) 731 9345-199/299
f: +49 (0) 731 9345-210
e: service.de@britax.com
www.britax.com

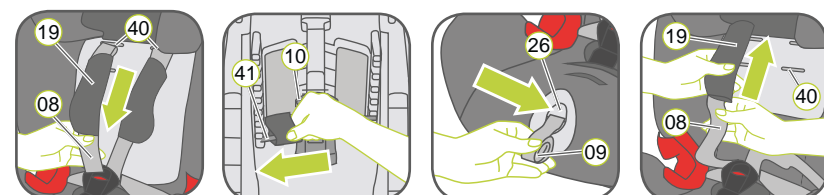
BRITAX EXCELSIOR LIMITED
1 Churchill Way West
Andover
Hampshire SP10 3UW
United Kingdom

t: +44 (0) 1264 333343
f: +44 (0) 1264 334146
e: service.uk@britax.com
www.britax.com

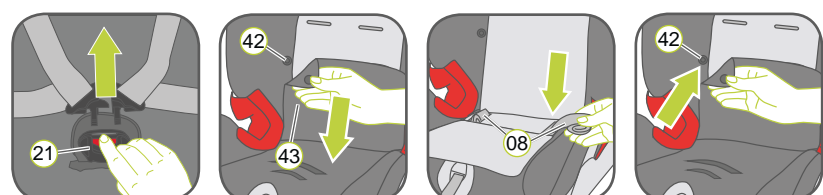
09. RIMUOVERE L'IMBRACATURA A 5 PUNTI E REINSERIRE LA SECUREGUARD



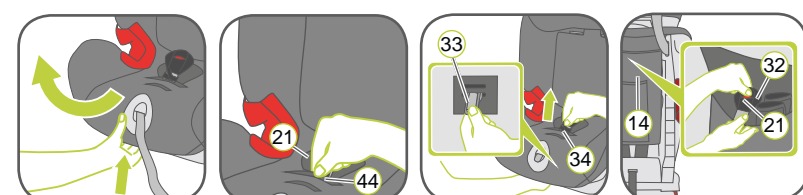
1. Posizionare la tasca 14 in avanti sopra al sedile.
 2. Allentare l'imbracatura a 5 punti 38 del sedile per bambini quanto più possibile.
- Parte posteriore del sedile per bambini:**
3. Premere il pulsante del regolatore dell'altezza della cintura a bretella 10 sul retro del telaio del sedile e inclinare il regolatore dell'altezza della cintura a bretella 10 verso di voi.
 4. Spostare il regolatore dell'altezza della cintura a bretella 10 nella posizione superiore e bloccarlo rilasciando il pulsante del regolatore dell'altezza della cintura a bretella.
 5. Allentare l'imbracatura a 5 punti 38 del sedile per bambini dal pezzo di collegamento 39.
 6. Inserire il pezzo di collegamento 39 nell'apposito vano.



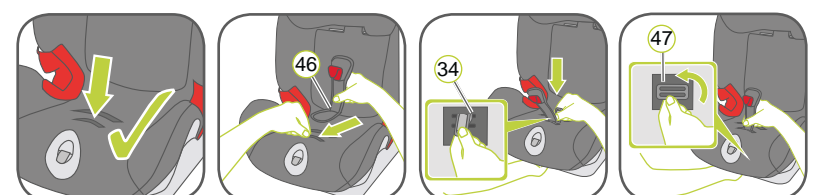
7. Tirare verso il basso sia le imbottiture per le spalle 19 che le due cinture a bretella 08 in avanti attraverso le fessure 40 (Parte anteriore del sedile per bambini).
 8. Fare scorrere i ganci delle cinture fuori dalle prolunghe in plastica 41 del regolatore dell'altezza della cintura a bretella 10.
- Parte anteriore del sedile per bambini:**
9. Estrarre la cintura di regolazione 09 quanto più possibile.
 10. Riporre la cintura di regolazione nell'apposito alloggiamento 26.
 11. Tirare in avanti le imbottiture per le spalle 19 attraverso le fessure 40 verso la parte anteriore del sedile.
 12. Rimuovere le imbottiture per le spalle 19 dalle cinture a bretella 08 e riporre nella tasca sul retro del sedile.



13. Aprire la fibbia dell'imbracatura 21 (premere il pulsante di rilascio rosso).
14. Sollevare la parte inferiore della copertura posteriore verso l'alto e metterla sopra l'appoggiatesta.
15. Aprire i bottoni automatici 42 presenti a sinistra e a destra sulla parte inferiore della copertura 43 e sollevare la copertura in avanti. Fare scorrere i dispositivi di chiusura della fibbia 20 in basso attraverso il vano portaoggetti.
16. Arrotolare assieme le cinture a bretella 08 e riporre anche queste nel vano portaoggetti.
17. Riposizionare le due coperture e chiudere i bottoni automatici 42 presenti sul lato sinistro e destro della parte posteriore della copertura.

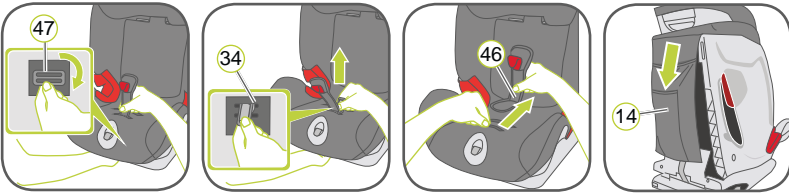


18. Sollevare la maniglia per distendere il sedile e tirarla anteriormente per reclinare completamente il sedile per bambini.
19. Tirare la striscia elastica 44 sopra la fibbia dell'imbracatura 21.
20. Afferrare la piastra metallica 33 da sotto e girarla in posizione verticale.
21. Spingere verso l'alto e fare scorrere la piastra metallica 33 attraverso la fessura 34.
22. Rimuovere la fibbia dell'imbracatura 21 con l'imbottitura inguinale 32 e riparla nella tasca 14.

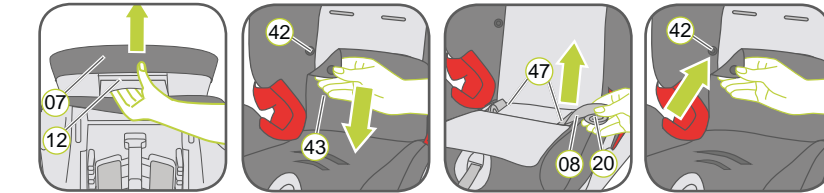


23. Estrarre la SecureGuard 46 dalla tasca e mantenere la piastra metallica 47 verticalmente. Spingerla dall'alto con la parte più stretta attraverso la fessura della cintura 34 più vicina a voi all'interno del telaio del sedile.
24. Assicurarsi guardando sotto il sedile che la piastra metallica Secure Guard 47 sia in posizione orizzontale e verificare la corretta installazione tirando la Secure Guard 46 molte volte.

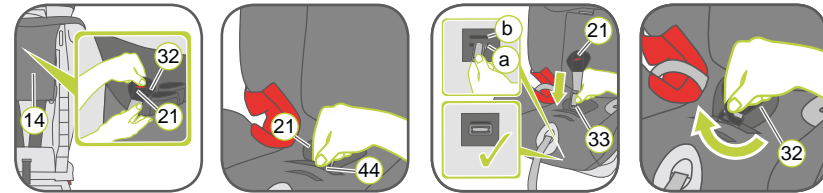
10. REINSERIRE L'IMBRACATURA A 5 PUNTI E RIMUOVERE LA SECUREGUARD



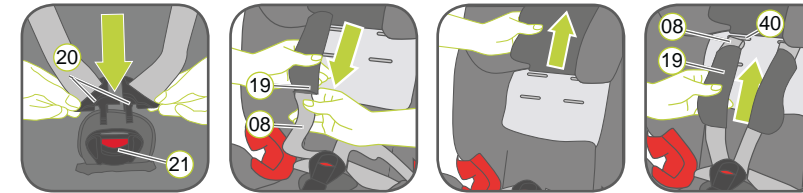
1. Afferrare la piastra metallica Secure Guard 47 da sotto e girarla in posizione verticale.
2. Spingere verso l'alto e fare scorrere la piastra metallica 47 attraverso la fessura 34.
3. Rimuovere la SecureGuard 46 e riparla nella tasca 14.



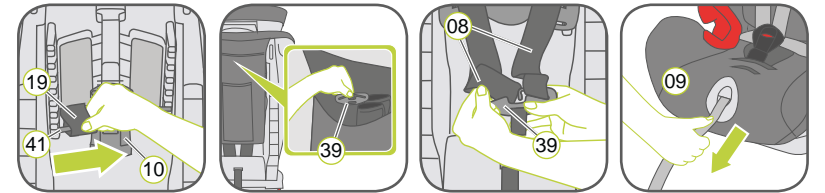
4. Premere la maniglia di regolazione 12 sul retro dell'appoggiatesta 07 e spingere l'appoggiatesta nella posizione più bassa.
5. Lasciare la maniglia di regolazione 12 per bloccarlo in posizione.
6. Sollevare la parte inferiore della copertura dell'appoggiatesta e metterla sopra l'appoggiatesta.
7. Aprire i bottoni automatici 42 presenti a sinistra e a destra sulla parte inferiore della copertura 43 e appoggiare la copertura sulla zona deputata alla seduta.
8. Prendere le cinture a bretella 08 e i dispositivi di chiusura della fibbia 20 dal vano portaoggetti 47 e srotolare le cinture a bretella.
9. Ripiegare le due coperture e chiudere i bottoni automatici di destra e sinistra 42, presenti sulla parte inferiore della copertura.



- Se il sedile per bambini non è reclinato completamente: Premere la maniglia per distendere il sedile in modo tale che il sedile sia in posizione completamente dritta.
10. Sollevare la fibbia dell'imbracatura 21 e le imbottiture per le spalle 19 dalla tasca 14 sul retro del sedile.
 11. Reinsertare la fibbia dell'imbracatura 21 e l'imbottitura inguinale 32: tirare la striscia elastica 44 presente nell'area di seduta verso di voi. Utilizzare la fessura della cintura più vicina allo schienale (a).
 12. Prendere la fibbia dell'imbracatura 21 e mantenere la piastra metallica 33 verticalmente. Spingerla dall'alto con la parte più stretta attraverso la fessura della cintura (a) all'interno del telaio del sedile.



13. Assicurarsi guardando sotto il sedile che la piastra metallica 33 sia in posizione orizzontale e verificare la corretta installazione tirando la fibbia dell'imbracatura 21 molte volte.
 14. Prendete insieme i due dispositivi di chiusura della fibbia 20 e innestati prima di inserirli all'interno della fibbia dell'imbracatura 21 - questo dovrebbe produrre un rumore di "clic".
- ⚠ ATTENZIONE!** Le cinture addominali non devono essere attorcigliate o invertite.
15. Infilare le imbottiture per le spalle 19 nelle cinture a bretella 08 orientandole correttamente come indicato assicurandosi che non siano attorcigliate. Allineare i due ganci delle cinture a bretella 08 con i ganci per cintura delle imbottiture per le spalle 19.
 16. Fare passare le cinture a bretella 08 e i ganci per cintura delle imbottiture per le spalle 19 attraverso le fessure 40.
- Consiglio: Piegate indietro la parte posteriore della copertura.



17. Tirare i ganci per cintura delle imbottiture per le spalle 19 sulle prolunghe in plastica 41 del regolatore dell'altezza della cintura a bretella 10. Consiglio: i ganci per cintura delle imbottiture per le spalle devono essere il gancio inferiore.
18. Piegarle in basso la parte superiore della copertura.
19. Premere il pezzo di collegamento 39 dal vano apposto sul retro del sedile per bambini.
20. Aggancciate le cinture a bretella 08 al pezzo di collegamento 39. Il gancio sinistro sul braccio sinistro del pezzo di collegamento e il gancio destro sul braccio destro.
21. Tirare lentamente la cinghia di regolazione 09 e allo stesso tempo spingere il pezzo di collegamento 39 tra lo schienale e il vano del pezzo di collegamento.

9 - 36 kg
* 9 mesi ~ 12 anni



ADVANSAFIX II ADVANSAFIX II SICT

Manuale d'istruzioni



www.britax.com